



¿Cómo configuro la conexión al Motor SQL?

Existen dos maneras de conectarse a nuestro servidor de base de datos SQL. A continuación explicamos cada una de ellas.



1) Conexión directa por IP (recomendada): En este caso, deberá configurar en la ventana de conexión los siguientes datos:

Dominio o Dirección IP del Server: Si la PC donde instaló el software actuará como SERVIDORA de datos, configure este dato como *localhost* o presione el **Botón Configurar como Server o licencia Unica**, y el sistema lo hará por Usted.

Si se trata de una terminal de red, puede colocar aquí el NOMBRE de la PC servidora en la red local, la dirección IP de la misma en la LAN o la dirección IP pública del servidor en una red WAN. (*ejemplos: Server, 190.177.79.216, etc.*)

Base de Datos relativa al Server: Indica el Directorio donde se encuentra la base de datos IPDATOS.FDB en el servidor de datos. La dirección debe corresponder a la unidad y directorios del SERVIDOR, y no a una conexión de red realizada desde la terminal.

(*ejemplo:C:\IPSOFTWARE\IMPREZA\Datos\IPDATOS.FDB*)

Autologon: Si marca esta casilla, el sistema NO mostrará la ventana inicial de conexión las próximas veces que se ejecute el software y realizará la conexión automáticamente. Es conveniente no marcar dicha casilla hasta no estar seguro de la que conexión funciona correctamente.

Para acceder a las **Opciones Avanzadas de Conexión**, presione la tecla **F9**.

Inicio

ImPreza v8.2.4 Conectar con el Motor SQL

Conexión al Servidor Central

Datos de la Conexión

Dominio o Dirección IP del Server: localhost

Base de Datos relativa al Server: C:\NPSOFTWARE\IMPREZA\Datos\IPDATOS.FDB

 Configurar como Server o Licencia Unica

Auto Logon Puerto de Acceso al Server: **3050**

Iniciar la Conexión Cancelar

Usar ODBC

ODBC Opciones

ODBC Backend: Firebird

Usar un Datasource Name (DSN)


<< Atras Siguiete >>

En la conexión vía IP las configuraciones deben quedar de la siguiente manera:

ODBC Backend: Seleccione Firebird

Usar un Datasource Name (DSN): esta casilla debe quedar sin marcar.

Inicio


 **ImPreza v8.2.4** *Conectar con el Motor SQL*

Conexión al Servidor Central | | Conectando |

Datos de la Conexión

Dominio o Dirección IP del Server: localhost

Base de Datos relativa al Server: C:\NPSOFTWARE\IMPENZA\Datos\IPDATOS.FDB

 Configurar como Server o Licencia Unica

Auto Logon Puerto de Acceso al Server: **3050**

Iniciar la Conexión Cancelar

Puerto: 3,050

Nombre PC Remota:

<< Atras **Siguiente >>**

Puerto: 3050

Nombre PC Remota: en blanco

Inicio

 **ImPreza v8.2.4** *Conectar con el Motor SQL*

Conexión al Servidor Central | | Conectando |

Datos de la Conexión

Dominio o Dirección IP del Server: localhost

Base de Datos relativa al Server: C:\NPSOFTWARE\IMPENZA\Datos\IPDATOS.FDB

 Configurar como Server o Licencia Unica

Auto Logon Puerto de Acceso al Server: **3050**

Iniciar la Conexión Cancelar

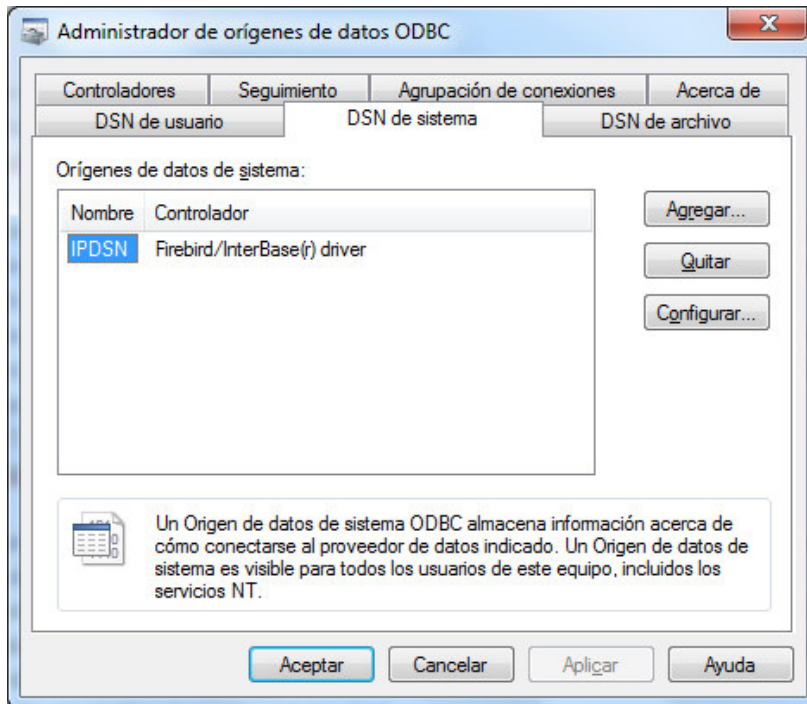
Verificar via Select

<< Atras Terminar

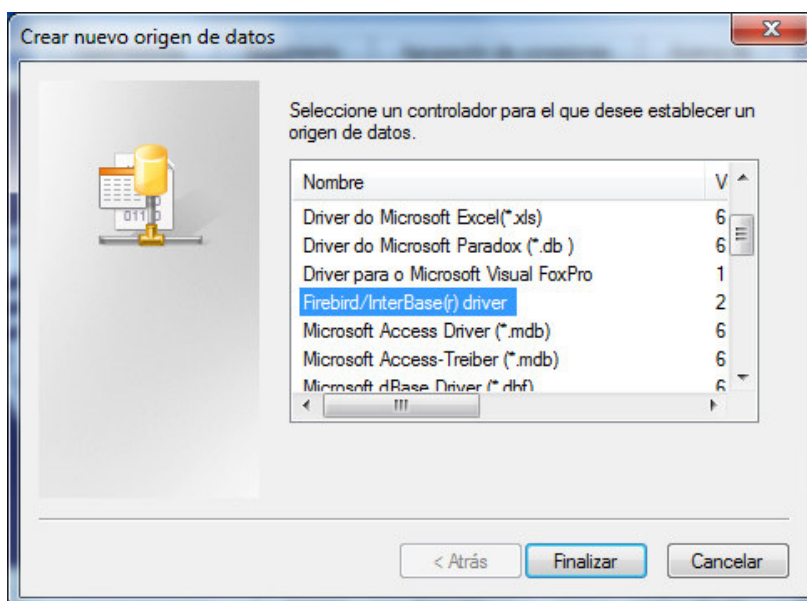
Verificar Vía Select: sin marcar

2) Conexión vía Datasource Name (DSN): Para utilizar este tipo de conexión, debe crear el DSN previamente en la terminal desde la cual desea acceder el Servidor.

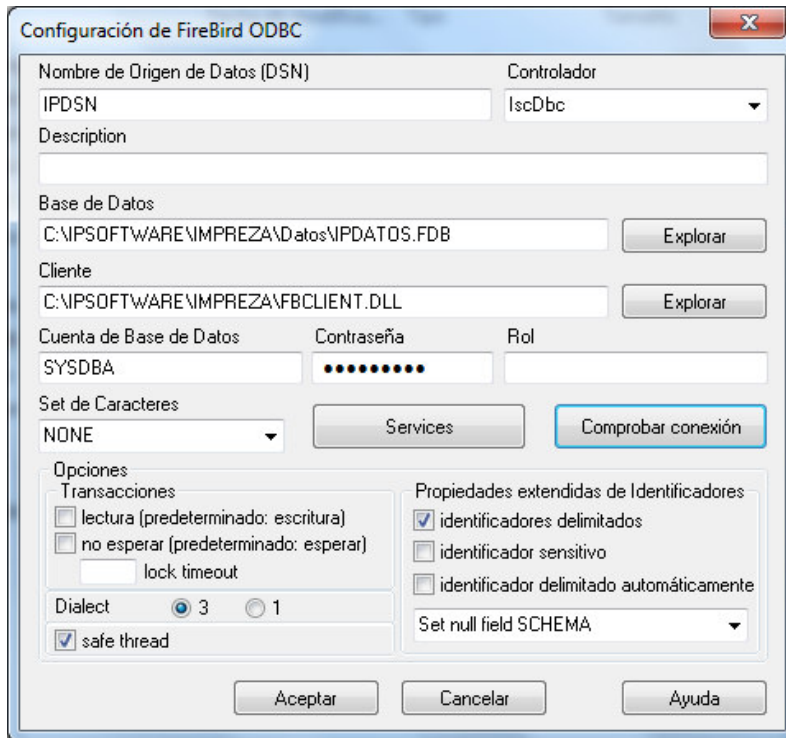
Para esto, diríjase al **Panel de Control de Windows > Herramientas Administrativas > Orígenes de datos ODBC > DSN de Sistema.**



Presione el **Botón Agregar** para agregar un nuevo DSN



Seleccione el controlador Firebird/ Interbase® driver de la lista de controladores y presione **Finalizar**.



Coloque un NOMBRE al DSN, para el caso del ejemplo utilizaremos el nombre IPDSN.

En el campo Base de Datos deberemos indicar dónde se encuentra la Base de Datos SQL a la que queremos conectarnos. Puede ser una conexión LOCAL, es decir, que la base de datos se encuentra en la misma PC desde donde estamos creando el DSN.

Si la Base de Datos se encuentra en otra PC, deberemos anteponer a la ruta el nombre de la PC servidora en la red LAN o la IP de la misma, o la IP fija del Servidor en una red WAN, seguido de dos puntos (:) y del directorio de acceso relativo al servidor. Por ejemplo:

172.17.7.210:C:\IPSOFTWARE\IMPREZA\Datos\IPDATOS.FDB

MiServidor:C:\IPSOFTWARE\IMPREZA\Datos\IPDATOS.FDB

Presionando el Botón AYUDA, en el capítulo **Connection Examples** dispondrá de varios ejemplos de conexión del driver.

En el campo Cliente se deberá colocar la ruta de acceso al archivo FBCLIENT.DLL del Directorio de Instalación del producto, por defecto, C:\IPSOFTWARE*NombreDelProducto*\FBCLIENT.DLL

Cuenta de Base de Datos: SYSDBA (respetar mayúsculas)

Contraseña: masterkey (respetar minúsculas)

El resto de las configuraciones quedarán por defecto como las muestra Windows.

Para saber si hemos seguido los pasos correctamente, presione el Botón Comprobar Conexión y debería aparecernos un cartel indicando que la conexión fue exitosa.

Si es así, presione ACEPTAR y ya tendremos creado nuestro DSN de conexión.



Ahora volvamos a la ventana de conexión al motor SQL de nuestro programa. Aquí las configuraciones de Dominio y Base de Datos resultarán irrelevantes. Debemos ingresar a las configuraciones avanzadas mediante la tecla F9.



ODBC Backend: Seleccione Firebird

Usar un Datasource Name (DSN): Deberá tildar esta casilla para indicar que nos conectaremos al motor vía DSN.



Nombre del DataSource: Indique el nombre del DSN creado previamente en el Panel de Control, para el caso del ejemplo, utilizaremos *IPDSN*.



Verificar Vía Select: sin marcar

Presione el **Botón Terminar** para que se Inicie la conexión al motor.